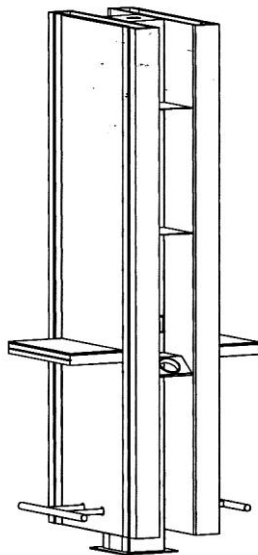


Balance mit Lichtlisenen / with light strips



DE Montageanleitung für Doppelplatz

GB Mounting instructions for double unit

OLYMP GmbH & Co. KG, Germany
Hohenheimer Str. 91 - 97, 70184 Stuttgart
Postfach 10 36 63, 70031 Stuttgart
Telefon +49 711 2131-0
Telefax +49 711 2131-222

OLYMP[®]
BEST SALON INSPIRATION

Abb. / *illustr.* 1

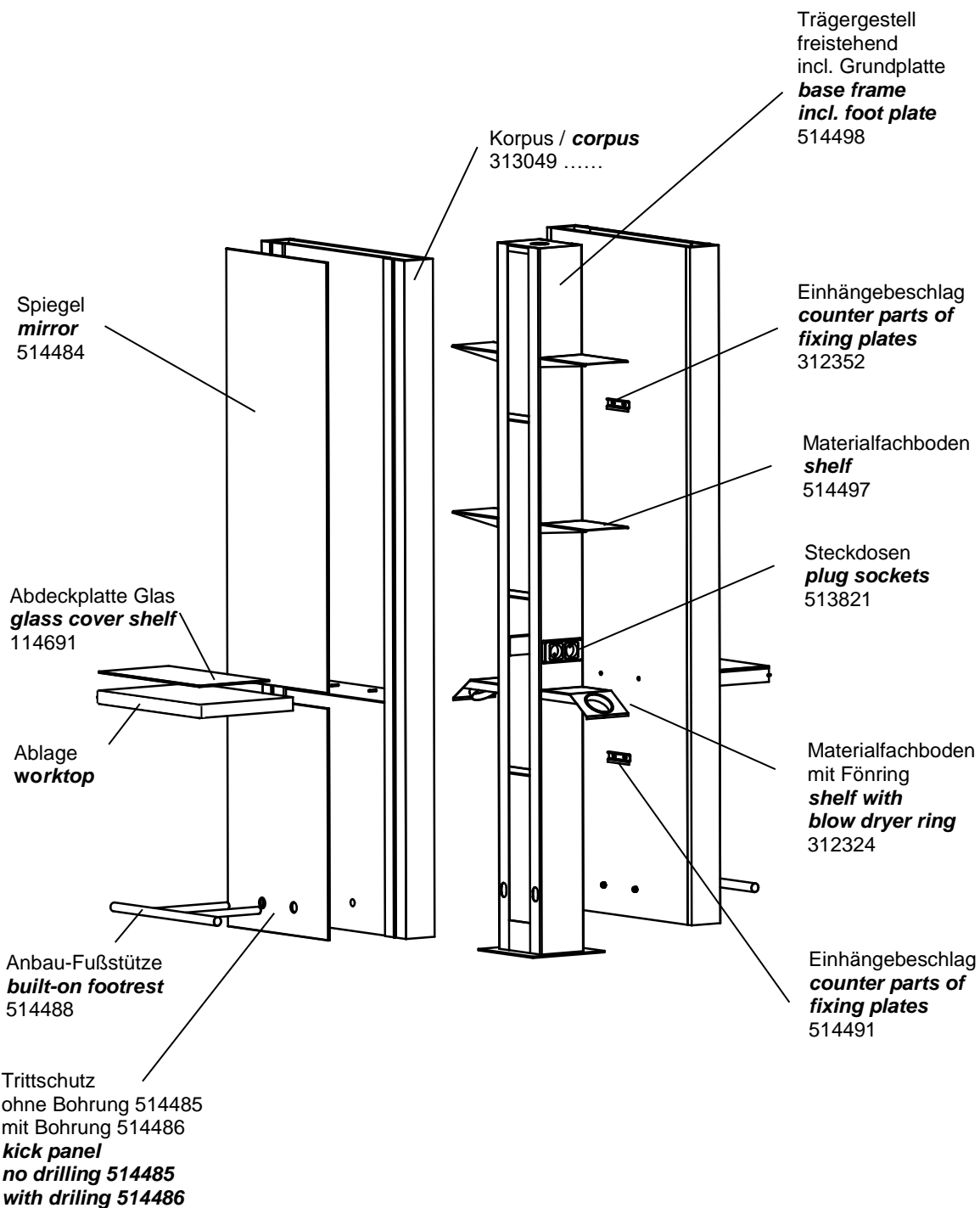


Abb. / *illustr.* 2

Anschluss-
dose
**junction
box**

2 Netzteile
**2 power
supplies**

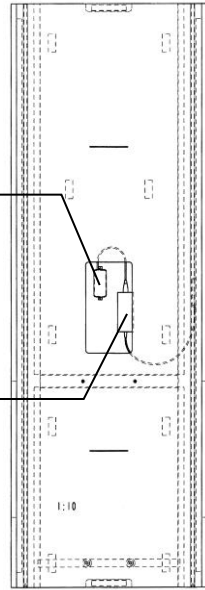


Abb. / *illustr.* 3

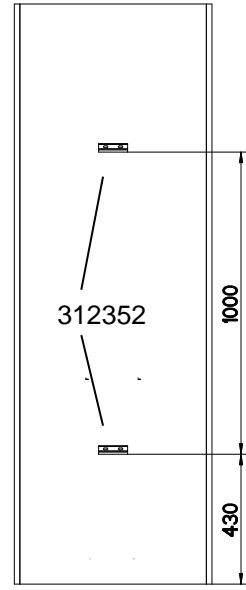
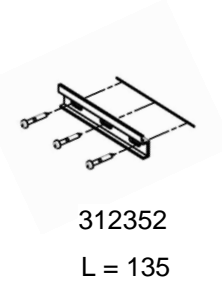


Abb. / *illustr.* 4

Ablage
worktop

Anbaufuß
stütze
**built.on
footrest**

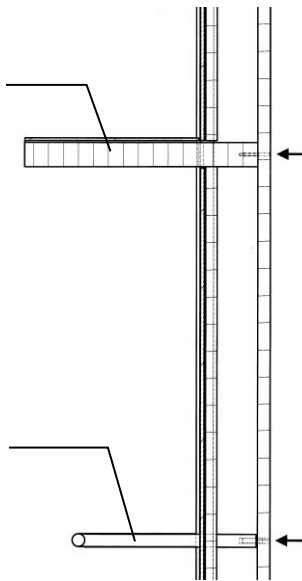


Abb. / *illustr.* 5

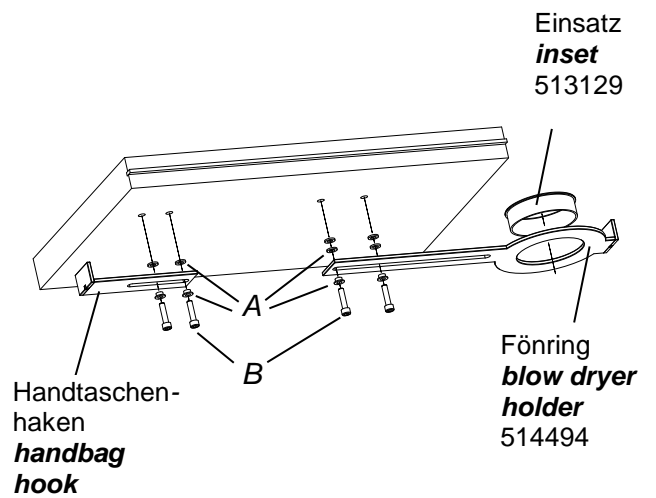
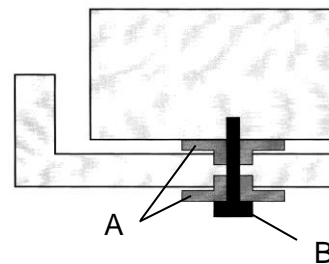


Abb. / *illustr.* 6



Montageanleitung

1.1 Hinweis zur sicheren Montage

- > Sehr geehrter Kunde,
der freistehende Frisierplatz BALANCE darf nur durch eine OLYMP-Montagefachkraft oder vergleichsweise qualifiziertes Personal montiert werden.
- > Sehr geehrter Monteur,
bitte lesen Sie diese Montageanleitung sehr sorgfältig und beachten Sie die Sicherheitshinweise und Anforderungen dieser Montageanleitung.
Beim Auftreten besonderer Probleme, die in dieser Montageanleitung nicht ausführlich genug behandelt werden, wenden Sie sich zu Ihrer eigenen Sicherheit bitte an Ihren Lieferanten

1.2 Auswahl der Befestigungsmittel

WARNUNG! Die Auswahl der Befestigungsmittel und die sichere Ausführung der Befestigung unterliegen der für die Montage verantwortlichen Person!

1.3 Montage von Dübeln

> **Beschaffenheit des Untergrundes feststellen**

(im Zweifelsfall Vermieter oder Architekten befragen oder evtl. durch Probebohrung). Zusätzlich prüfen, ob sich unter der Bohrstelle Elektro- oder Wasserleitungen befinden. Statische Belastungen beachten!

- > Trägergestell mit Grundplatte an gewünschte Position stellen und Bohrlöcher markieren.

> **Bohren**

Der Baustoff bestimmt das Bohrverfahren.
Vollbaustoffe, u.a. Beton, Kalksandvollsteine, Vollziegel, ...

- > Hammerbohren mit Qualitätsbohrer
Leichtbaustoffe u: Lochsteine mit geringerer Festigkeit, u.a. Leichtbeton, Porenbeton, Leichthohllochziegel
- > nur Drehgang bohren, damit Bohrloch nicht zu groß wird und Stege im Lochziegel nicht ausbrechen

> **Reinigen des Bohrloches**

Unbedingt Bohrmehl aus dem Bohrloch entfernen. Ein ungesäubertes Bohrloch reduziert die Haltewerte erheblich.

> **Montage des Dübels**

Montageanleitung (Herstellerangaben) beachten.

Belastung:

Mechanische Dübel können sofort, 2-Komponenten (Injektionsdübel) erst nach Aushärtung belastet werden. Der Dübel sitzt fest, wenn das Drehmoment ohne Drehen des Dübels aufbringbar ist und keine Bauteilablösung stattfindet. Die Mindestverankerungstiefe darf nicht unterschritten werden. Isolierung, Putz, usw. gehören nicht zur Verankerungstiefe.

Abweichungen zu den Herstellerhinweisen:

Bohrlochdurchmesser, Randabstand und Nutzlänge führen zu Verminderung der Haltewerte. Ist eine ausreichende Befestigung wegen schlechter Bodenverhältnisse nicht gewährleistet, ist von einer Montage abzusehen.

1.4 Montage durch Einrichtungsmonteur:

- Trägergestell incl. Grundplatte (Art.Nr. 514498) am Boden verschrauben.
Wir empfehlen eine Befestigung mit 4 Sechskantschrauben oder Gewindestangen M10.
- > **Eine Bodenbefestigung ist grundsätzlich erforderlich !**
- > **ACHTUNG:** Vor dem Bohren Bodenbereich überprüfen auf vorhandene Strom-, Gas-, oder Wasserleitungen (Fußbodenheizung)!
- > Bei unebenem Boden ist die Bodenplatte bei der Befestigung entsprechend zu unterlegen, um einen senkrechten Stand des Montagekanals zu erreichen.

- Elektroanschluss vorbereiten:
- > 2 Doppelsteckdosen (Möbeleinbaubox) mit Senkschrauben am Trägergestell befestigen:
je 3 Stück M4x16, je 1 Stück M4x20
- > Erdungskabel der Doppelsteckdosen am Trägergestell befestigen: auf die Schrauben M4x20 Zahnscheibe aufstecken, Ring-Öse des Erdungskabels aufstecken, weitere Zahnscheibe aufstecken, 6-Kantmutter M4 selbstsichernd aufschrauben und festziehen.

1.5 Elektroanschlüsse durch Elektro-Fachkraft:

ACHTUNG:

Elektroanschlüsse dürfen nur von einer Elektro-Fachkraft ausgeführt werden!

- > Elektroauslasskabel für Beleuchtung innerhalb der Anschlussdose mit den Anschlusskabeln der beiden Netzteile verbinden (Abb. 2).
- > Elektroauslasskabel für Steckdosen mit den Doppelsteckdosen verbinden. Die elektr. Verbindungen müssen durch eine normgerechte, für Möbeleinbau zugelassene Verteilerdose geschützt werden (nicht im Lieferumfang enthalten).

1.6 Montage durch Einrichtungsmonteur:

- Materialfachböden (Art.Nr. 514497) am Trägergestell befestigen mittels ULS-Schrauben M4x8 (Art.Nr. 800712) (Abb. 1)
- Einhängebeschläge (Art.Nr. 312352) an Frisierplatz-Rückseite verschrauben mittels Spanplattenschrauben 4x25 (Art.Nr. 800659), Position der Beschläge ist vorgezeichnet. (Abb. 3)
- Ablage in Korpus einstecken und mit Spanplattenschrauben 4,5x45 (Art.Nr. 730247) von der Rückseite des Frisierplatzes verschrauben. (Abb. 4)
- **Frisierplatz mit Anbaufußstütze:**
Fußstütze durch Trittschutz und Korpus einstecken und von der Rückseite des Frisierplatzes verschrauben mittels Senkschrauben DIN 7991 M8x30 (Art.Nr. 800334) (Abb. 4)
- Frisierplatz in Trägergestell einhängen.
- Option **Fönhalter** für rechte Ablagenseite:
 - > Fönhalter mit je 4 Polyamid-Scheiben **(A)** (Art.Nr. 514520) und Inbusschrauben **(B)** M6x16 (Art.Nr. 800295) an der Ablage befestigen. Schrauben nur so weit anziehen, dass ein Verschieben des Fönhalters noch möglich ist (Abb. 5)
- Option **Handtaschenhaken** für linke Ablagenseite:
 - > Handtaschenhaken mit je 4 Polyamid-Scheiben **(A)** (Art.Nr. 514520) und Inbusschrauben **(B)** M6x16 (Art.Nr. 800295) an der Ablage befestigen. Schrauben nur so weit anziehen, dass ein Verschieben des Handtaschenhakens noch möglich ist (Abb. 5).
- Funktionsprüfung der Beleuchtung:
 - > Beleuchtung an bauseitigem Schalter einschalten.
- Lichtlisene leuchten.
Wenn Lichtlisene nicht leuchten:
- prüfen, ob Haussicherung eingeschaltet ist
- ggf. weitere Prüfung gem. Anleitung „Position und Revisionsmöglichkeit der elektrischen Bauteile“
- Anleitung für Revisionsbarkeit anbringen:
- > Anleitung mit Klebetasche (Abb. 6) so an Unterseite der Ablage befestigen, dass die Funktion von Fönring und Handtaschenhaken (Option) nicht beeinträchtigt wird.
- Kunde über Platzierung der Anleitung informieren.

Mounting instruction

1.1 Notes on safe installation

- > Dear Customer,
the free-standing styling station BALANCE may only be installed by an OLYMP professional technician or comparably qualified person.
- > Dear Fitter,
please read these installation instruction very carefully and observe the safety notes and requirements given in these installation instructions.
For your own safety please consult your supplier if you encounter special problems not adequately covered by these installation instructions.

1.2 Selection of fastening means

WARNING! The selection of the fastening means and safety-proper performance of the fastening is the responsibility of the person for the installation work.

1.3 Mounting dowels

- > Determine the condition of the subsurface (if in doubt consult the landlord or the architect or make a trial drill). Also check whether electric wiring or water pipes are under or behind the surface to be drilled. Observe static loads!
- > Place base frame with baseplate to desired position and mark boreholes.

> **Drilling**

The material of the building determines the drill method.
Solid building materials such as concrete, solid sand lime bricks, solid bricks, ...

- > use heavy-duty drill with high-quality bits (tolerances)
- Lightweight building materials and hollow bricks of a low resistance, including light-weight concrete, cellular concrete, lightweight perforated bricks, ...
- > use only turning drilling method so that the resulting borehole is not too large and the web in the hollow bricks does not break.

> **Cleaning the borehole**

Make sure that all bore dust is removed. A borehole not properly cleaned reduces the fixing properties considerably.

> **Mounting the dowel**

Observe instructions (manufacturer's specifications).

Applying load:

Load can be applied to mechanical dowels immediately after mounting. 2-component types (injection dowels) must first cure. The dowel is fixed as soon as the torque is applicable without the dowel turning and no components detach. Make sure you maintain the minimum specified anchoring depth. Screed, footfall shielding, insulation, tiles, plaster, etc. do not contribute to the anchoring depth.

Deviations from manufacturer's specifications:

The diameter of the borehole, the distance from the edge and the useful length contribute to reducing fixing properties. If adequate fastening is not safety possible due to unfavourable floor conditions the styling station cannot be fastened.

1.4 Mounting by the furniture fitter:

- Fix the base frame incl. base plate (ref.no. 514498) with suitable means of mounting to the floor. We recommend an attachment with 4 hexagonal screws or threaded rods M10.
- > **A floor attachment is absolutely necessary !**
- > **PLEASE NOTE:** Before drilling, check the floor area for existing electricity, gas or water pipes (floor heating)!
- > In case of uneven floor the base plate must be underlaid, in order to reach a perpendicularly condition.

- Prepare electrical connection:
- > Connect the 2 double plug sockets (furniture installation boxes) to the base frame by means of each 4 countersunk screws: 3 pieces each M4x16, 1 piece M4x20.
- > Connect the earth cables of the double plug sockets to the base frame: fit a toothed disc onto the M4x20 screw, then fit ring eyelet of earth cable and another toothed disc, screw on self-locking hexagon nut M4 and tighten.

1.5 Electrical connections by qualified electrician:

PLEASE NOTE: Electrical connections are reserved to authorized Electricians!

- > Connect the electrical floor outlet cable for lighting inside of the existing junction box to the connection cable of the power supply (illustr. 2)
- > Connect the electrical floor outlet cables for sockets to the double plug sockets. These electrical connections must be protected by a standard distribution box approved for furniture inside installation (not included).

1.6 Mounting by the furniture fitter:

- Fix the shelves (ref.no. 514497) to the base frame by means of screws ULS M4x8 (ref.no. 800712) (illustr. 1).
- Fix the counterparts (ref.no. 312352) to the back side of the styling station by means of chip board screws 4x25 (ref.no. 800659), position of parts is marked (illustr. 3).
- Put the worktop into the corpus and fasten it with chip board screws 4,5 x 45 (ref.no. 730247) from the back side of the styling station (illustr. 4).
- **Styling station with built-on footrest:**
Put the footrest through kickpanel and corpus and fasten it from behind by means of counter sunk screws DIN 7991 M8x30 (ref.no. 800334) (illustr. 4).
- Hang on styling stations onto the base frame.
- Option **blow dryer holder** for R/H side of worktop:
> fix the blow dryer holder to the lower surface of worktop by means of 4 polyamid washers (**A**) (ref.no. 14520) and allen screws (**B**) M6x16 (ref.no. 800295). Tight screws only so far that shifting of the blow dryer holder is still possible (illustr. 5)
- Option **handbag hook** for L/H side of worktop:
fix the handbag hook to the lower surface of worktop by means of 4 polyamid washers (**A**) (ref.no.14520) and allen screws (**B**) M6x16 (ref.no. 800295). Tight screws only so far that shifting of the handbag hook is still possible (illustr. 5)
- Functional test of lighting:
- > Switch on customer's switch.
- light strips are shining.
If light strips do not shine:
- check on customer's fuse box whether the automatic cut-out switch is switched on, or whether the fuse link is intact.
- If necessary, further testing according to „Troubleshooting“ shown in the instruction manual for revision of electrical components.
- Attach instruction for revision:
- > Attach instruction with adhesive bag (illustr. 6) to underside of worktop so that the function of blow dryer ring and handbag hook (option) is not impaired.
- Inform customer about placement of instruction.