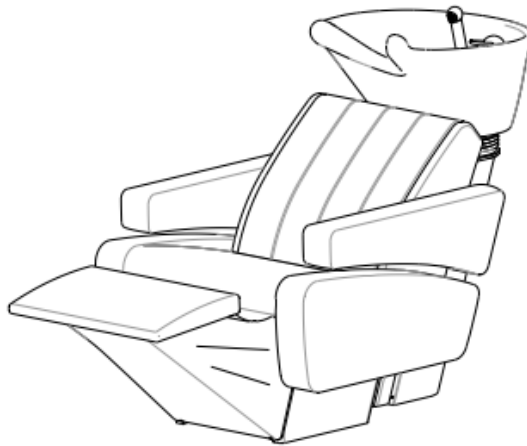


LavaSit **DELUXE** Edition / Shiatsu



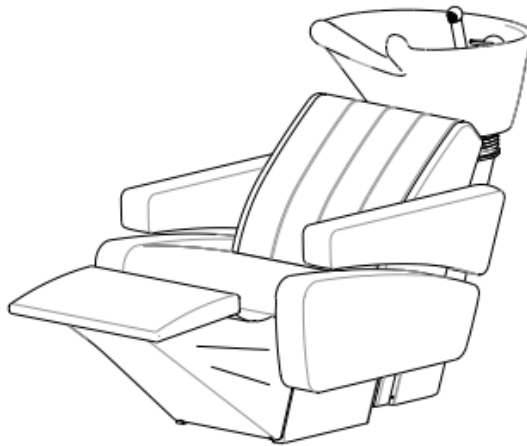
- DE** Montageanleitung
- GB** Mounting instructions
- NL** Montage-instructies
- FR** Notice de montage
- IT** Istruzioni per il montaggio
- ES** Instrucciones de montaje
- NO** Monteringsanvisning
- SE** Monteringsanvisning
- FI** Asennusohjeet
- DK** Monteringsvejledning

OLYMP GmbH & Co. KG, Germany
Hohenheimer Str. 91 - 97, 70184 Stuttgart
Postfach 10 36 63, 70031 Stuttgart
Telefon +49 711 2131-0
Mail service@olymp.de

OLYMP[®]
BEST SALON INSPIRATION

751501 - 07-2024

LavaSit DELUXE Edition / Shiatsu

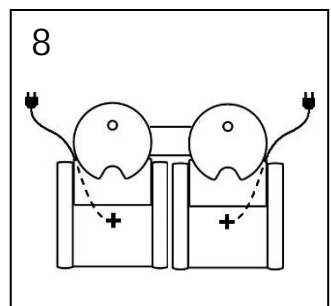
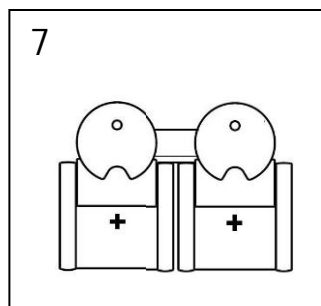
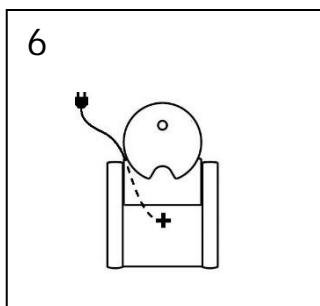
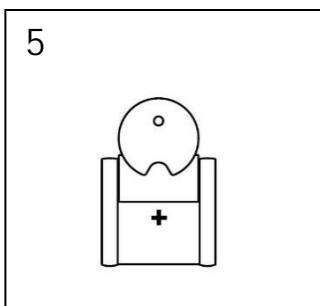
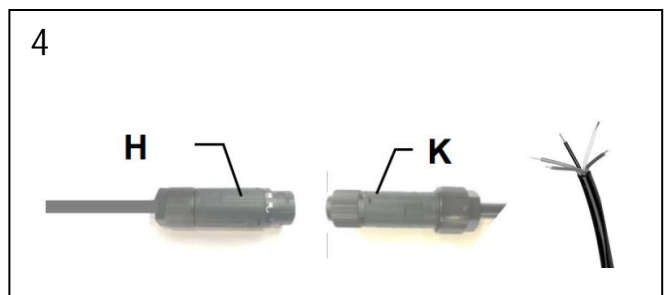
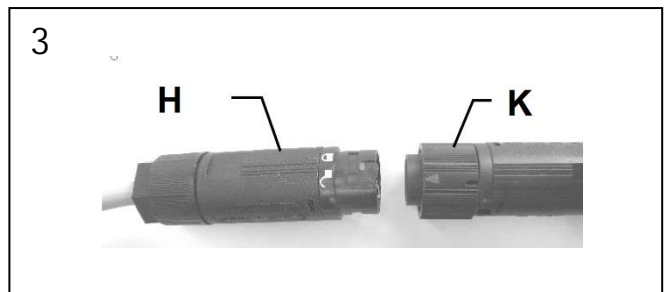
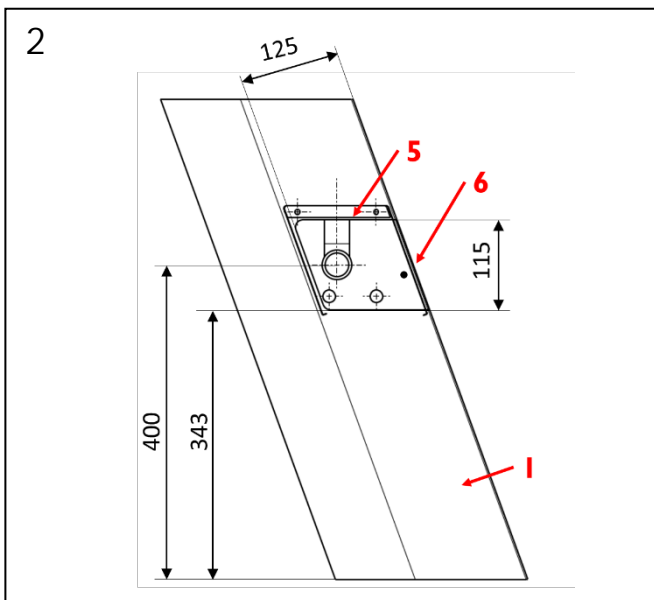
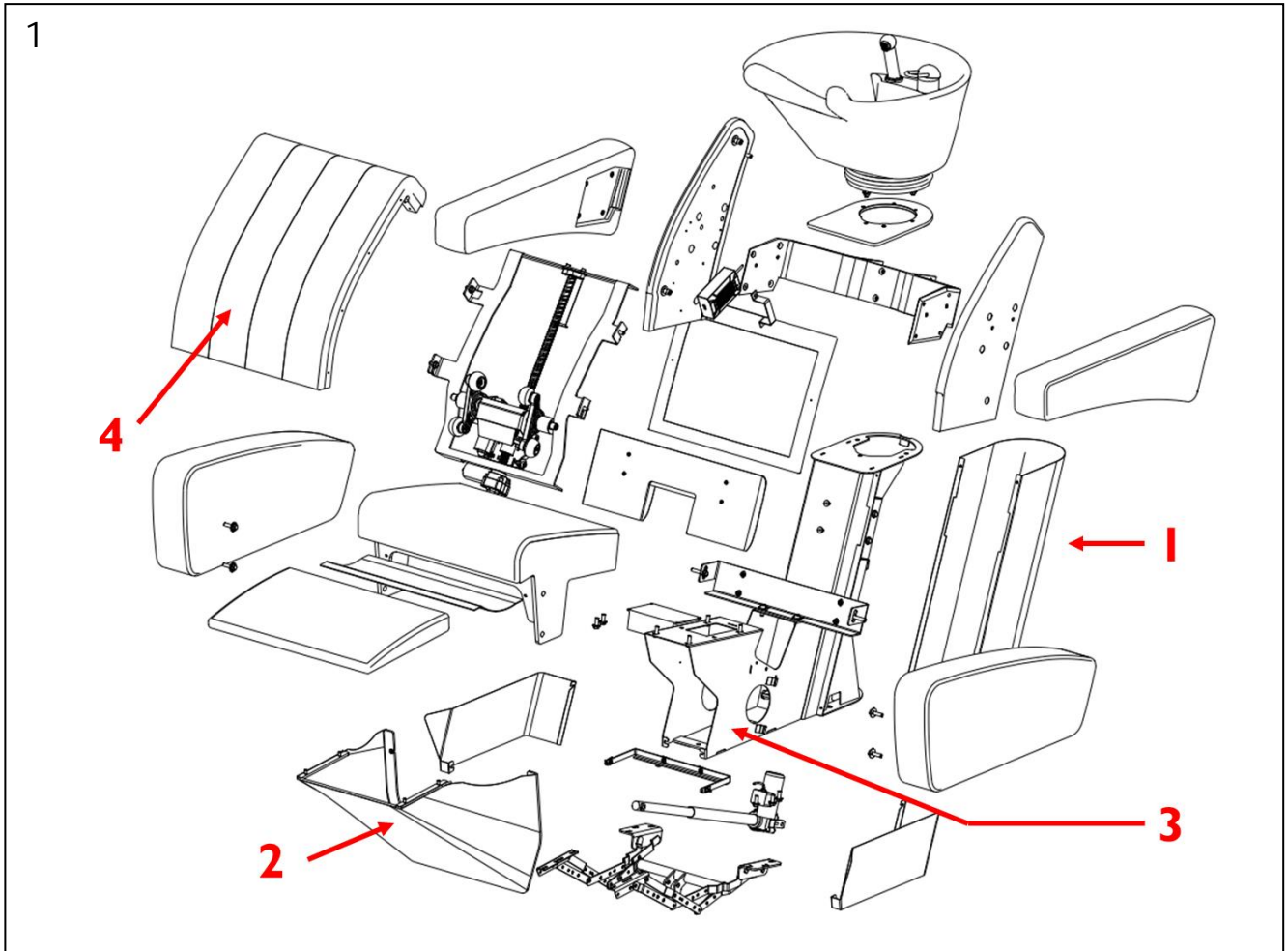


DE	Montageanleitung	Bodenmontage und Reiheninstallation
GB	Mounting instructions	Floor fitting and in-line installation
NL	Montage-instructies	Vloermontage en installatie in rij
FR	Notice de montage	Montage au sol et installation en rangée
IT	Istruzioni per il montaggio	Montaggio a pavimento e installazione in fila
ES	Instrucciones de montaje	Montaje en piso e instalación en línea
NO	Monteringsanvisning	Gulvmontering og rekkeinstallasjon
SE	Monteringsanvisning	Golvmontering och radinstallation
FI	Asennusohjeet	Lattiaasennus ja riviasennus
DK	Monteringsvejledning	Gulvmontering og installation på række

OLYMP GmbH & Co. KG, Germany
Hohenheimer Str. 91 - 97, 70184 Stuttgart
Postfach 10 36 63, 70031 Stuttgart
Telefon +49 711 2131-0
Mail service@olymp.de

OLYMP[®]
BEST SALON INSPIRATION

751501 - 07-2024



Montageanleitung für Wasser-Installateur

Wichtig : Erst gründlich durchlesen, dann mit der Montage beginnen. Genaue Position im Salon mit dem Saloninhaber und dem Einrichtungs-Spezialisten festlegen.

- Die Waschanlage ist für den Betrieb in sauberen und trockenen Räumen mit normaler Zimmertemperatur vorgesehen.
 - Im Frischwasserbereich dürfen nur Originalteile des Herstellers verwendet werden.
 - Die Hausinstallation muss mit einem Druckminder-ventil ausgestattet sein. Empfohlener Wasserdruck: ca. 3 – 5 bar (5 MPa).
 - Der neue Schlauchsatz, der mit dem Gerät geliefert wird, muss benutzt werden, alte Schlauchsätze dürfen nicht wieder verwendet werden.
1. Wir empfehlen, die Zuleitungen mit einer zentralen Absperrvorrichtung zu versehen.
Wenn die Anlage ohne eine entsprechende Absperrvorrichtung betrieben wird, müssen die Eckventile nach Betriebsschluss geschlossen werden.
 2. Montageschablone auf festgelegte Position legen und zum Abbohren verwenden.
Hinweise auf der Montageschablone beachten !
 3. Bohrungen für K Kalt-, W Warm- und A Abwasser herstellen.
 4. Rohre ½ Zoll für Warm- und Kaltwasser sowie Abflussrohr Ø 40 mm mit Anschlussmuffe für Geruchsverschluss (Siphon) durch den Boden führen.
 5. Position und Abstand der Absperrventile und des Geruchsverschlusses (Siphons) genau beachten (siehe Montageschablone).
 6. Höhenangabe der Anschlussrohre und des Ablaufs:
Rohre ½ Zoll: 50 mm über Fertigboden
Abflussrohr Ø 40 mm: 50 mm über Fertigboden

Montageanleitung für Einrichtungsmonteur:

7. Hintere Verkleidung (1) von Unterbau abnehmen: Verkleidung an der Vorderkante von beiden Seiten fassen, auseinanderziehen und nach hinten abnehmen. Vordere Verkleidung (2) von Unterbau (3) abnehmen (Bild 1).
8. Nur bei Reiheninstallation für Wasserleitungen: Hintere Verkleidung (1) für Anschluss des Installationsschachts vorbereiten:
 - Ausschnitt 145 x 115 mm vornehmen (Bild 2)
 - Montageseite gem. Einrichtungsplan beachten!!
9. Unterbau (3) nach Installationsschablone ausrichten Und am Fußboden befestigen. 4 Stück Steinschrauben M 10 x 125 (30 mm über Fertigboden vorstehend) oder Metalldübel mit metrischem Gewinde für Sechskantschrauben M 10 x 60.

Montageanleitung für Wasserinstallateur:

10. Auf parallele Lage der Rohre/Druckschläuche und des Ablaufschlauches achten. Anlage anschließen. Absperrventile beim Verschrauben gegen Verdrehen sichern. Verbindung von Abwasserschlauch und Geruchsverschluss (Siphon) mittels Dichtung und Überwurfmutter. Abwasserschlauch mindestens 3-4 cm in Geruchsverschluss (Siphon) einstecken. Ablauftülle mittels Schlauchschelle mit Abwasserschlauch verbinden.
11. Mischbatterie schließen. Absperrventil öffnen und bei geschlossener Mischbatterie auf Dichtigkeit prüfen. Überprüfen des Mischwassers. Warm- und Kaltwasserzulauf müssen auf den Farbsymbolen der Mischbatterie übereinstimmen.
12. Druckprüfung der Anlage mit 8 bar Wasserdruck. Danach auf 3-5 bar einstellen. Nach Beendigung der Installationsarbeiten unbedingt Wasserleitung durchspülen. Bei mehreren Anlagen ist ein zentraler Abstellhahn erforderlich. Dieser muss vom Salon aus leicht zugänglich sein.

Die Montageanleitung gilt für den Anschluss einer Anlage. Bei mehreren Anlagen ist der Rohrquerschnitt entsprechend zu erweitern.

Wichtig: Bei Wasserdruck über 5 bar (5 MPa) ist dieser durch ein Druckminderventil zu regulieren.

Hinweis für den Saloninhaber:

Die Anschlüsse Punkt 1 - 6 und 10 - 12 sind vom Installateur herzustellen. Für hier auftretende Störungen ist der Installateur zuständig. Der Hersteller der Anlage übernimmt für diese Arbeiten keine Garantieleistung!

Montageanleitung für Elektro-Fachkraft:

13. Elektrischer Anschluss:

Achtung:

- Elektroanschlüsse dürfen nur von einer Elektro-Fachkraft ausgeführt werden!
- Die Schutzbestimmungen des Friseurhandwerks müssen beachtet werden. Aufstellung und Betrieb muss nach IEC 60364 ... erfolgen.
- Bei Montagearbeiten stets das komplette System stromlos schalten und gegen unbeabsichtigtes Wiedereinschalten sichern !
- Innerhalb der Waschanlage sind nur die im Liefer-umfang enthaltenen bzw. in der Montageanleitung angegebenen Steckverbindungen zulässig !
- Kabel müssen so verlegt werden, dass sie nicht im Bereich von beweglichen Teilen liegen ! Beschädigungen bzw. Quetschungen sind dabei zu verhindern!
- Aus Gründen der mechanischen Sicherheit sowie der elektromagnetischen Verträglichkeit dürfen in der Anlage keine Kabelüberlängen verstaubt werden.

Waschanlage mit Festanschluss:

Die Waschanlage muss von einer Elektro-Fachkraft an den Elektro-Bodenanschluss angeschlossen werden.

- Zum Öffnen des Revisionsdeckels das Verkleidungsteil (1 – Bild 1) auseinanderziehen und nach hinten abziehen.
- Festanschluss herstellen (Bild 3 und 4): Wieland-Stecker (H) von Wieland-Buchse (K) trennen (Ring am Stecker von „Schlosssymbol geschlossen“ nach „Schlosssymbol offen“ verdrehen). Das Kabel aus dem Fußboden kürzen für möglichst wenig Überlänge innerhalb der Waschanlage. Dann Wieland-Buchse (K) von Netzkabel mit Stecker abmontieren und an Kabel aus dem Fußboden anschließen.
- Wieland-Stecker (H) des Anschlusskabels der Waschanlage in Wieland-Buchse (K) einstecken und arretieren.
- Das hintere Verkleidungsteil (1 – Bild 1) anschließend wieder aufstecken.
- Strom einschalten und Funktionskontrolle mittels Fernbedienung durchführen

Montageanleitung für EinrichtungsmonteurWaschanlage mit Netzkabel:

- Die Waschanlage ist steckerfertig und kann vom Kunden in eine bauseitige Steckdose eingesteckt werden ohne Zuhilfenahme einer Elektro-Fachkraft.
- Das Netzkabel muss so aus dem Gerät geführt werden, dass es nicht zwischen Geräterahmen und dem Fußboden eingequetscht wird!
- Innerhalb der Waschanlage darf keine Steckdose verlegt werden! Das Netzkabel muss immer nach außen geführt und in eine bauseitige Steckdose eingesteckt werden.
- Die Waschanlage mit Netzkabel darf nicht über ein Verlängerungskabel an das Stromnetz angeschlossen werden.
- Das Netzkabel so verlegen, dass der Netzstecker leicht zugänglich ist und aus der Wandsteckdose gezogen werden kann.
- Bei einer Reiheninstallation von mehreren Waschanlagen darf das Netzkabel einer Anlage nicht durch eine weitere Anlage weitergeführt werden.

Montageanleitung für Elektro-Fachkraft und Einrichtungsmonteur:Varianten bei Einzelanlage:

- 13.1 Variante Festanschluss: (Bild 5)
Netzkabel aus dem Fußboden an beigelegte Systembuchse anschließen (Bild 3).

Buchse in den Systemstecker unter der vorderen Verkleidung (2) einstecken und Sicherungsbügel schließen (Bild 4).

- 13.2 Variante Netzkabel: (Bild 6)
Kabel mit Netzstecker unter dem Sitz nach außen führen.

Varianten bei Reiheninstallation für Wasserleitungen:

- 13.3 Reiheninstallation mit Festanschluss: (Bild 7)
Achtung: dieser Anschluss darf nur von einer Elektrofachkraft hergestellt werden!
Netzkabel aus dem Fußboden an beigelegte Systembuchse anschließen (Bild 3).
Buchse in den Systemstecker unter der vorderen Verkleidung (2) einstecken und Sicherungsbügel schließen (Bild 4).
- 13.4 Reiheninstallation mit Netzkabel: (Bild 8)
Kabel mit Netzstecker unter dem Sitz nach außen legen.

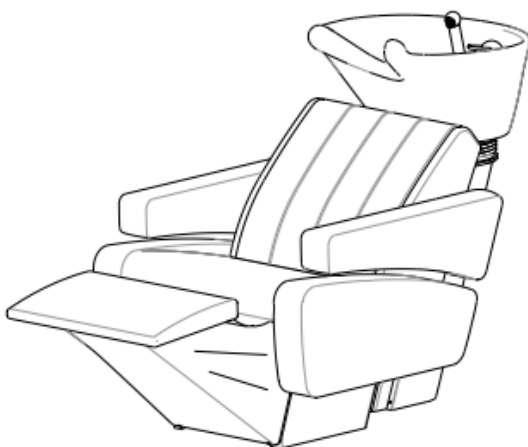
Montageanleitung für Einrichtungsmonteur14. Zusammenbau:

- 14.1 Zwei Druckschläuche (warm + kalt) und ein Abflussschlauch mittels Kabelbinder lose zusammenhalten.
- 14.2 Hintere Verkleidung (1) an Unterbau einhängen: Verkleidung an der Vorderkante von beiden Seiten fassen, auseinanderziehen und von hinten aufschieben; Vorderkante der Verkleidung muss in senkr. Profil des Unterbaus einrasten.
- 14.3 Vordere Verkleidung (2) unter Sessel einsetzen.
- 14.4 Nur bei Reiheninstallation für Wasserleitungen:
An beiden Anlagen an der hinteren Verkleidung über dem Ausschnitt je eine Auflageleiste (5) für Installationsschacht montieren (Bild 2).
Installationsschacht auflegen. Achtung: Schachtenden müssen mit Kantenschutz geschützt sein!
An der Vorderseite des Installationsschachtes innen 2 selbstklebende Kabelclipse (6) befestigen (Bild 2).
Verteilerkabel in Kabelclipsen befestigen.

15. Servicearbeiten:

Für Servicearbeiten an der Massagemechanik kann das Rückenpolster entfernt werden:
Rückenpolster (4) an Oberkante nach vorne ziehen und nach oben abnehmen.

LavaSit DELUXE Edition / Shiatsu

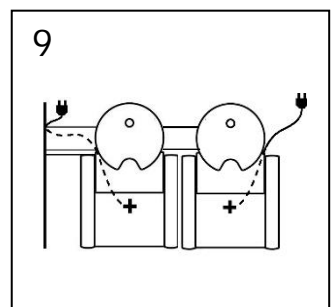
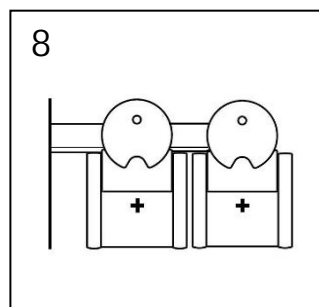
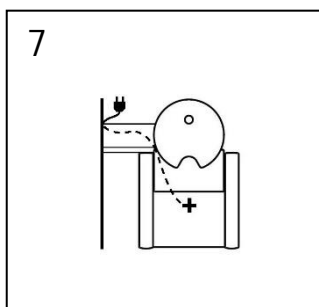
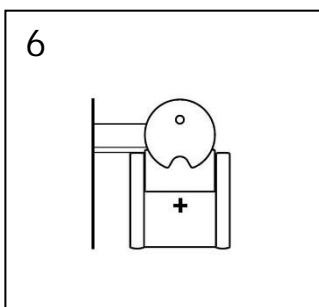
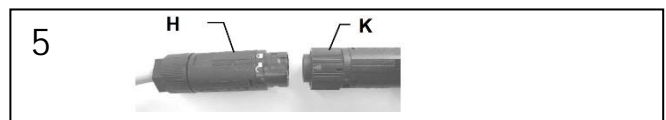
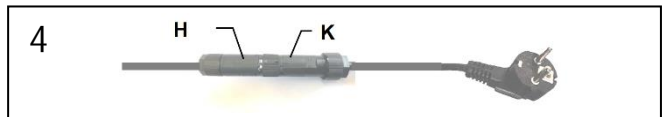
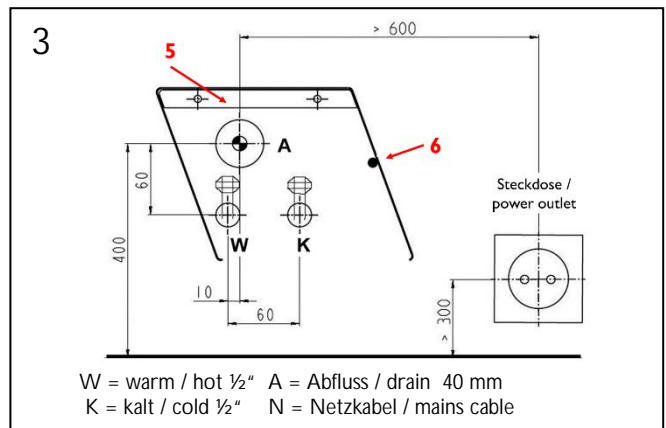
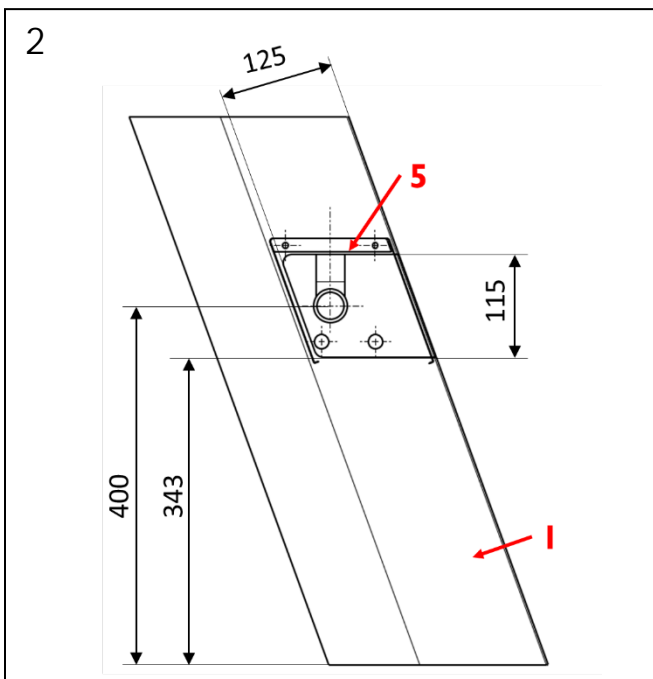
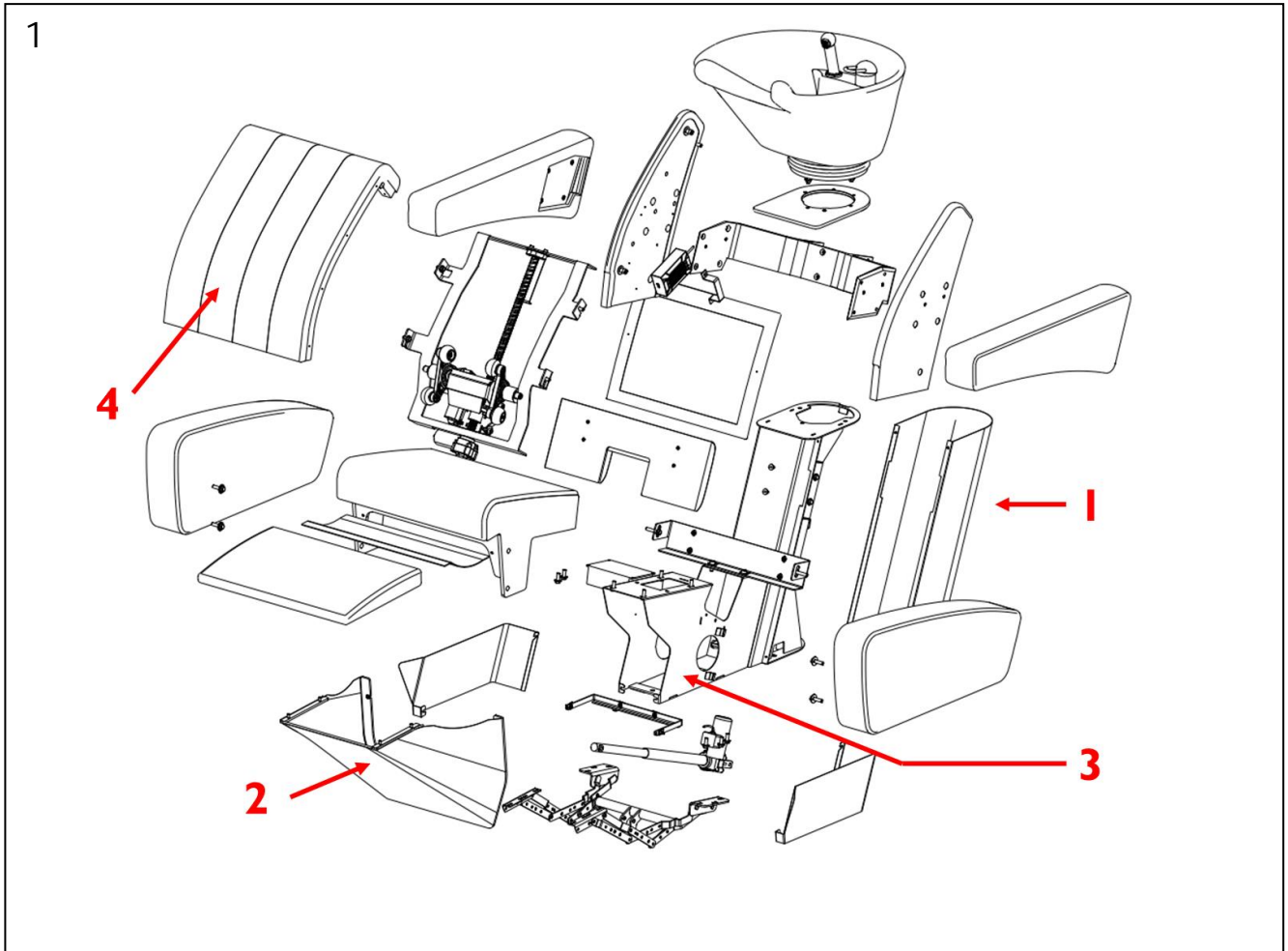


DE	Montageanleitung	Wandmontage und Reiheninstallation
GB	Mounting instructions	Wall fitting and in-line installation
NL	Montage-instructies	Wandmontage en installatie in rij
FR	Notice de montage	Montage au mur et installation en rangée
IT	Istruzioni per il montaggio	Montaggio alla parete ed installazione in serie
ES	Instrucciones de montaje	Montaje mural e instalación en línea
NO	Monteringsanvisning	Veggmontering og rekkeinstallasjon
SE	Monteringsanvisning	Väggmontering och radinstallation
FI	Asennusohjeet	Seinä- ja riviasennus
DK	Monteringsvejledning	Vægmontering og installation på række

OLYMP GmbH & Co. KG, Germany
Hohenheimer Str. 91 - 97, 70184 Stuttgart
Postfach 10 36 63, 70031 Stuttgart
Telefon +49 711 2131-0
Mail service@olymp.de

OLYMP[®]
BEST SALON INSPIRATION

751501 - 07-2024



Montageanleitung für Wasser-Installateur

Wichtig : Erst gründlich durchlesen, dann mit der Montage beginnen. Genaue Position im Salon mit dem Saloninhaber und dem Einrichtungs-Spezialisten festlegen.

- Die Waschanlage ist für den Betrieb in sauberen und trockenen Räumen mit normaler Zimmertemperatur konzipiert.
 - Im Frischwasserbereich dürfen nur Originalteile des Herstellers verwendet werden.
 - Die Hausinstallation muss mit einem Druckminderventil ausgestattet sein. Empfohlener Wasserdruck: ca. 3 – 5 bar (5 MPa).
 - Der neue Schlauchsatz, der mit dem Gerät geliefert wird, muss benutzt werden, alte Schlauchsätze dürfen nicht wieder verwendet werden.
 - Mindestabstand Steckdose in Anlehnung an DIN VDE 0100 und VDE 0100 Teil 701 beachten !
 - Höhe von Abfluss und Installationsschacht beachten !
1. Wir empfehlen, die Zuleitungen mit einer zentralen Absperrvorrichtung zu versehen.
Wenn die Anlage ohne eine entsprechende Absperrvorrichtung betrieben wird, müssen die Eckventile nach Betriebsschluss geschlossen werden.
 2. Zu- und Abwasserleitungen (Bild 3) verlegen.

Montageanleitung für Einrichtungsmonteur:

3. Hintere Verkleidung (1) von Unterbau abnehmen: Verkleidung an der Vorderkante von beiden Seitenfassen, auseinanderziehen und nach hinten abnehmen. Vordere Verkleidung (2) von Unterbau (3) abnehmen (Bild 1).
4. Hintere Verkleidung (1) für Anschluss des Installationsschachts vorbereiten: Ausschnitt 145 x 115 mm vornehmen (Bild 2) Montageseite gem. Einrichtungsplan beachten !
5. Unterbau (3) nach Installationsschablone ausrichten und am Fußboden befestigen:
4 Stück Steinschrauben M 10 x 125 (30 mm über Fertigboden vorstehend) oder Metalldübel mit Metrischem Gewinde für Sechskantschrauben M 10 x 60.

Montageanleitung für Wasserinstallateur:

6. Auf parallele Lage der Rohre/Druckschläuche achten. Anlage anschließen. Abwasserrohr Ø 40 mm und Druckleitungen R ½ Zoll mit Absperrhähnen zwischen Wand und Anlage verschrauben. Absperr-hähne beim Verschrauben gegen Verdrehen sichern. Verbindung von Abwasserschlauch und Geruchsverschluss (Siphon) mittels Dichtung und Überwurfmutter. Abwasserschlauch mindestens 3-4 cm in Geruchsverschluss (Siphon) einstecken. Ablauftülle mittels Schlauchschelle mit Abwasserschlauch verbinden.

Montageanleitung für Wasserinstallateur:

7. Mischbatterie schließen. Absperrventil öffnen und bei geschlossener Mischbatterie auf Dichtigkeit prüfen. Überprüfen des Mischwassers. Warm- und Kaltwasserzulauf müssen auf den Farbsymbolen der Mischbatterie übereinstimmen.
8. Druckprüfung der Anlage mit 8 bar Wasserdruck. Danach auf 3-5 bar einstellen. Nach Beendigung der Installationsarbeiten unbedingt Wasserleitung durchspülen. Bei mehreren Anlagen ist ein zentraler Abstellhahn erforderlich. Dieser muss vom Salon aus leicht zugänglich sein.

Die Montageanleitung gilt für den Anschluss einer Anlage. Bei mehreren Anlagen ist der Rohrquerschnitt entsprechend zu erweitern.

Wichtig: Bei Wasserdruck über 5 bar ist dieser durch ein Druckminderventil zu regulieren.

Hinweis für den Saloninhaber:

Die Anschlüsse Punkt 1 - 2 und 6 – 8 sind vom Installateur herzustellen. Für hier auftretende Störungen ist der Installateur zuständig. Der Hersteller der Anlage übernimmt für diese Arbeiten keine Garantieleistung !

Montageanleitung für Elektro-Fachkraft:

9. Elektrischer Anschluss:

Achtung:

- Elektroanschlüsse dürfen nur von einer Elektro-Fachkraft ausgeführt werden!
- Die Schutzbestimmungen des Friseurhandwerks müssen beachtet werden. Aufstellung und Betrieb muss nach IEC 60364 ... erfolgen.
- Bei Montagearbeiten stets das komplette System stromlos schalten und gegen unbeabsichtigtes Wiedereinschalten sichern !
- Innerhalb der Waschanlage sind nur die im Lieferumfang enthaltenen bzw. in der Montageanleitung angegebenen Steckverbindungen zulässig !
- Kabel müssen so verlegt werden, dass sie nicht im Bereich von beweglichen Teilen liegen ! Beschädigungen bzw. Quetschungen sind dabei zu verhindern !
- Aus Gründen der mechanischen Sicherheit sowie der elektromagnetischen Verträglichkeit dürfen in der Anlage keine Kabelüberlängen verstaubt werden.

Waschanlage mit Festanschluss:

- Die Waschanlage muss von einer Elektrofachkraft an den Elektro-Bodenanschluss angeschlossen werden.
- Zum Öffnen des Revisionsdeckels das Verkleidungsteil (1 – Bild 1) auseinanderziehen und nach hinten abziehen.
- Festanschluss herstellen (Bild 3 und 4):
Wieland-Stecker (H) von Wieland-Buchse (K) trennen (Ring am Stecker von „Schlosssymbol geschlossen“ nach „Schlosssymbol offen“ verdrehen).

- Das Kabel aus dem Fußboden kürzen für möglichst wenig Überlänge innerhalb der Waschanlage. Dann Wieland-Buchse (K) von Netzkabel mit Stecker abmontieren und an Kabel aus dem Fußboden anschließen.
- Wieland-Stecker (H) des Anschlusskabels der Waschanlage in Wieland-Buchse (K) einstecken und arretieren.
- Das hintere Verkleidungsteil (1 – Bild 1) anschließend wieder aufstecken.
- Strom einschalten und Funktionskontrolle mittels Fernbedienung durchführen

Montageanleitung für Einrichtungsmonteur:

Waschanlage mit Netzkabel:

- Die Waschanlage ist steckerfertig und kann vom Kunden in eine bauseitige Steckdose eingesteckt werden ohne Zuhilfenahme einer Elektro-Fachkraft.
- Das Netzkabel muss so aus dem Gerät geführt werden, dass es nicht zwischen Geräterahmen und dem Fußboden eingequetscht wird!
- Innerhalb der Waschanlage darf keine Steckdose verlegt werden! Das Netzkabel muss immer nach außen geführt und in eine bauseitige Steckdose eingesteckt werden.
- Die Waschanlage mit Netzkabel darf nicht über ein Verlängerungskabel an das Stromnetz angeschlossen werden.
- Das Netzkabel so verlegen, dass der Netzstecker leicht zugänglich ist und aus der Wandsteckdose gezogen werden kann.
- Bei einer Reiheninstallation von mehreren Waschanlagen darf das Netzkabel einer Anlage nicht durch eine weitere Anlage weitergeführt werden.

Montageanleitung für Elektro-Fachkraft und Einrichtungsmonteur:

Varianten bei Einzelanlage:

- 9.1 Variante Festanschluss: (Bild 6)
Achtung: dieser Anschluss darf nur von einer Elektrofachkraft hergestellt werden!
Netzkabel aus dem Fußboden an beigelegte Systembuchse anschließen (Bild 4).
Buchse in den Systemstecker unter der vorderen Verkleidung einstecken und Sicherungsbügel schließen (Bild 5).
- 9.2 Variante Netzkabel: (Bild 7)
Kabel mit Netzstecker im Bereich der hinteren Verkleidung nach außen führen (wird später im Installationsschacht zur Wandsteckdose geführt).

Varianten bei Reiheninstallation:

- 9.3 Reiheninstallation mit Festanschluss: (Bild 8)
Achtung: dieser Anschluss darf nur von einer Elektrofachkraft hergestellt werden!
Netzkabel aus dem Fußboden an beigelegte Systembuchse anschließen (Bild 4).

Buchse in den Systemstecker unter der vorderen Verkleidung einstecken und Sicherungsbügel schließen (Bild 5).

- 9.4 Reiheninstallation mit Netzkabel: (Bild 9)
Kabel mit Netzstecker der wandseitigen Anlage im Bereich der hinteren Verkleidung nach außen führen (wird später im Installationskanal zur Wandsteckdose geführt).
Kabel mit Netzstecker der 2. Anlage unter dem Sitz nach außen führen.

Montageanleitung für Einrichtungsmonteur:

10. Zusammenbau:

- 10.1 Zwei Druckschläuche (warm + kalt) und einen Abflussschlauch mittels Kabelbinder lose zusammenhalten.
- 10.2 Hintere Verkleidung (1) an Unterbau einhängen: Verkleidung an der Vorderkante von beiden Seiten fassen, auseinanderziehen und von hinten aufschieben; Vorderkante der Verkleidung muss in senkr. Profil des Unterbaus einrasten.

Bei Variante mit Netzkabel:

Netzkabel der wandseitigen Anlage durch Ausschnitt in der hinteren Verkleidung führen.

- 10.3 Vordere Verkleidung (2) unter Sessel einsetzen.
- 10.4 An der hinteren Verkleidung über dem Ausschnitt Auflageleiste (5) für Installationsschacht montieren (Bild 2).
- 10.5 An der Wand Auflageleiste (5) für Installationsschacht montieren (Bild 3). Installationsschacht auf Wandseite bei Bedarf kürzen.
- 10.6 Installationsschacht auflegen. Achtung: Schachtenden müssen mit Kantenschutz geschützt sein!

Bei Variante mit Netzkabel:

An der Vorderseite des Installationsschachtes innen 3 selbstklebende Kabelclips (6) befestigen (Bild 3). Netzkabel in Kabelclipsen befestigen, Netzstecker in Wandsteckdose einstecken

10.7 Nur bei Reiheninstallation für Wasserleitungen:

An beiden Anlagen an der hinteren Verkleidung über dem Ausschnitt je 1 Auflageleiste (5) für Installationsschacht montieren (Bild 2).

Installationsschacht auflegen. Achtung: Schachtenden müssen mit Kantenschutz geschützt sein!

Achtung: im Verbindungsschacht darf kein Netzkabel geführt werden!

An der Vorderseite des Installationsschachtes innen zwei selbstklebende Kabelclips (6) befestigen (Bild 3) und Verteilerkabel in Kabelclipsen befestigen.

11. Servicearbeiten:

Für Servicearbeiten an der Massagemechanik kann das Rückenpolster entfernt werden:
Rückenpolster (4) an Oberkante nach vorne ziehen und nach oben abnehmen.